

Installazione del firmware spaceLYnk su un controller fellerLYnk

Con l'introduzione di spaceLYnk e la relativa app spaceControl, fellerLYnk Logic Controller è stato ritirato dal mercato. D'ora in poi, gli ulteriori sviluppi del controller riguarderanno esclusivamente spaceLYnk. Per questo i clienti che utilizzano fellerLYnk possono trasformare il loro controller fellerLYnk descritto di seguito in un spaceLYnk a tutti gli effetti, e quindi approfittare di tutti gli aggiornamenti e i miglioramenti futuri.

Il firmware fellerLYnk pulito più recente disponibile è la versione 2.8.3 (disponibile su feller.ch).

Gli utenti di fellerLYnk che desiderano aggiornare il proprio controller con il firmware, le funzionalità, le correzioni degli errori e i miglioramenti più recenti devono installare il nuovo firmware per il controller spaceLYnk di Schneider.

Note sull'aggiornamento:

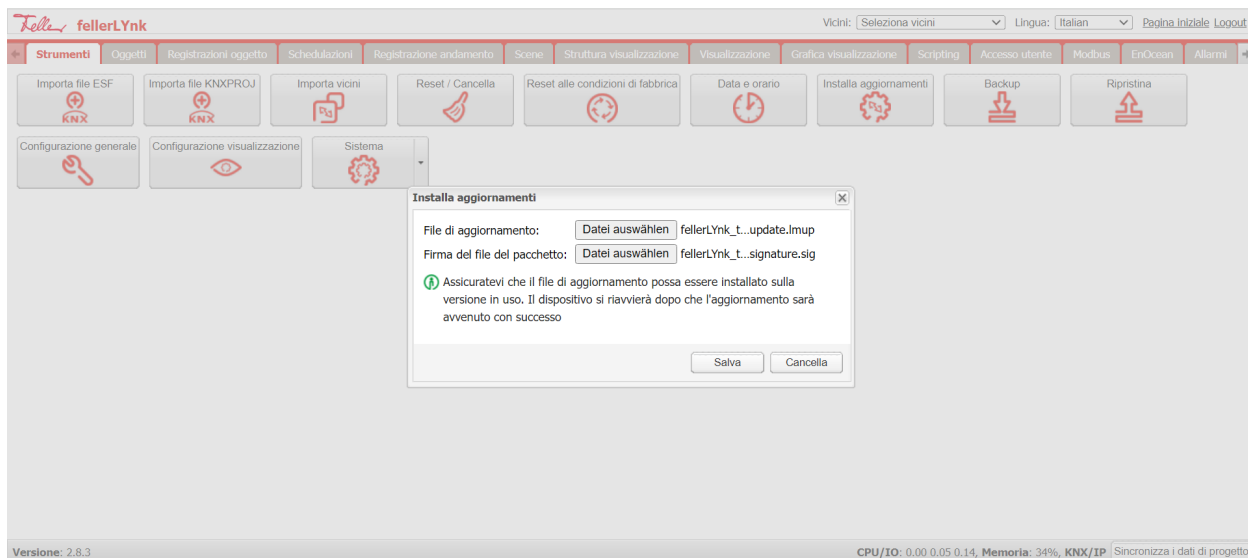
- I dati dei progetti NON sono coinvolti
- L'interfaccia utente viene trasferita a spaceLYnk (verde)
- I simboli grafici di fellerLYnk restano invariati
- Non è possibile effettuare il downgrade del firmware a fellerLYnk (se non sovrascrivendo la scheda SD)

Procedura:

1. Sul controller fellerLYnk deve essere installata la versione 2.8.3 del firmware ([disponibile nell'area download di fellerLYnk](#))
2. Installazione del firmware di trasformazione sul controller fellerLYnk.

Lanciare il **Configurator**. Cliccare su **Installa aggiornamenti** e selezionare il file nominato **fellerLYnk_to_spaceLYnk_update.lmup** e la relativa firma **fellerLYnk_to_spaceLYnk_signature.sig**

L'installazione va eseguita una volta sola. In seguito le estensioni e gli aggiornamenti regolari del firmware spaceLYnk verranno installati direttamente.



3. La versione più recente del firmware spaceLYnk (>2.8.3 / Hardware 2.X.X and 3.X.X) è scaricabile dall'[area download di spaceLYnk](#).
4. Cliccare su **Sistema** → **Sistema** → **Aggiorna firmware** e selezionare il firmware e la firma appena scaricati, se disponibili.

