

Door Entry Systems Logiciel Station Manager

Description•Installation•Commande

06/2012



Table des matières

Le logiciel.	3
Installation	3
Configuration minimum du système	3
Premiers pas	3
Etablir la connexion	3
Démarrer le programme	4
Aide	4
Interface utilisateur	5
Projet	6
Créer un nouveau projet	6
Ouvrir projet	6
Lire les données	6
Enregistrer projet	6
Fermer projet	7
Imprimer liste des participants	7
Configuration	7
Ajouter un participant	7
Effacer un participant	7
Editer participants	7
Aperçu	9
Paramètres	9
Modifier langue	9
Mode affichage	9
Police de caractères	10
Schéma des couleurs	10
Page de démarrage	10
Signalisation optique d'appel	10
Langue du module d'affichage	10
Module de codage	11
Modifier PIN	11
Transférer les données	11
Réinitialiser aux réglages par défaut	12
Mise à jour firmware	12
Configuration manuelle directement au module d'affichage	12
Appel du menu de configuration au module d'affichage	13
Editer les participants enregistrés	13
Activer / désactiver les participants	13
Ajouter un participant	14
Modifier schéma de couleur	14
Modifier langue	14
Info service	14
Indice	15

Le logiciel

Le **logiciel Station Manager** permet de configurer les modules d'affichage Portier (no art. 1 8791) aux portiers dans un système TwinBus. La gestion des participants et la mise à jour de texte ainsi que le paramétrage sont possibles via le logiciel.



Remarque :

Il n'est pas possible d'enregistrer des touches d'appel avec le **logiciel Station Manager**.

L'enregistrement des touches d'appel (module d'affichage) se fait de la même façon que le processus TwinBus (Cf. édition actuelle du manuel TwinBus). A la place de la touche d'appel, il faut sélectionner pour programmer au module d'affichage le nom correspondant avec les touches [↑] [↓] et le valider avec la touche [OK].

Installation

- ▶ Insérez le CD comprenant le fichier d'installation dans le lecteur.
- ▶ Si l'installation ne démarre pas automatiquement, exécutez le fichier **Setup.exe** sur le support de données.

Configuration minimum du système

Système d'exploitation	Windows XP à partir de SP2 / Vista / 7
Mémoire disponible sur le DD	10 Mo
Mémoire vive (RAM)	1 Go
Processeur	1 GHz

Premiers pas

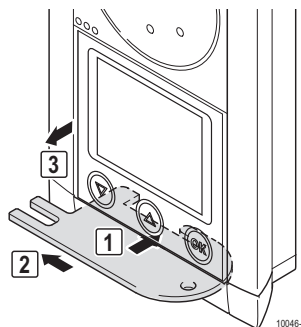
Etablir la connexion

Une connexion avec le module d'affichage n'est pas essentielle pour se servir du **logiciel Station Manager**. Les modifications apportées ne peuvent être transmises que si la connexion est établie avec le module d'affichage (→ „*Transférer les données*“ – p. 11).

Connecter directement le module d'affichage avec le PC

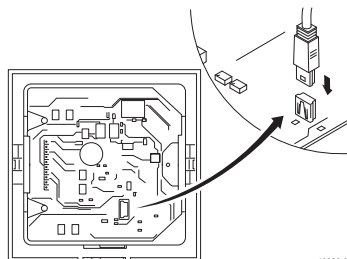
Pour établir une connexion directe avec le PC ou un Laptop, il faut démonter le module d'affichage du portier.

- ▶ Ouvrez le mécanisme de retenue du module d'affichage au moyen de la carte de déverrouillage dans le portier.
- ▶ Retirez le module d'affichage du portier.
- ▶ Enlevez le cache de protection USB à l'arrière du module d'affichage.
- ▶ Remettez le cache après la programmation.



- Connectez le module d'affichage via le câble USB fourni avec votre PC ou Laptop, sur lequel est installé le **logiciel Station Manager**. Le port USB est à l'arrière du module d'affichage (en bas à droite).

Le message **Module d'affichage connecté** s'affiche dans la ligne d'état du **logiciel Station Manager**.



10029-0

Connecter le module d'affichage avec le PC via l'adaptateur de programmation

Si votre système dispose d'un adaptateur de programmation, vous pouvez programmer le module d'affichage directement à partir de celui-ci pendant qu'il est monté dans le portier.

- Connectez votre PC ou Laptop, sur lequel le **logiciel Station Manager** est installé, avec l'adaptateur de programmation via le câble USB.

Le message **Adaptateur de programmation connecté** s'affiche dans la ligne d'état.



Remarque :

Chaque module d'affichage requiert un propre adaptateur de programmation. Si votre système dispose de plusieurs modules d'affichage, assurez-vous de connecter votre PC ou Laptop avec le bon adaptateur de programmation.

Démarrer le programme

Démarrez le programme par un double-clic sur le symbole du logiciel Station Manager sur votre Desktop ou sélectionnez via le menu de démarrage **Programmes** → **Schneider Electric** → **TwinBus Station Manager**.



Remarque :

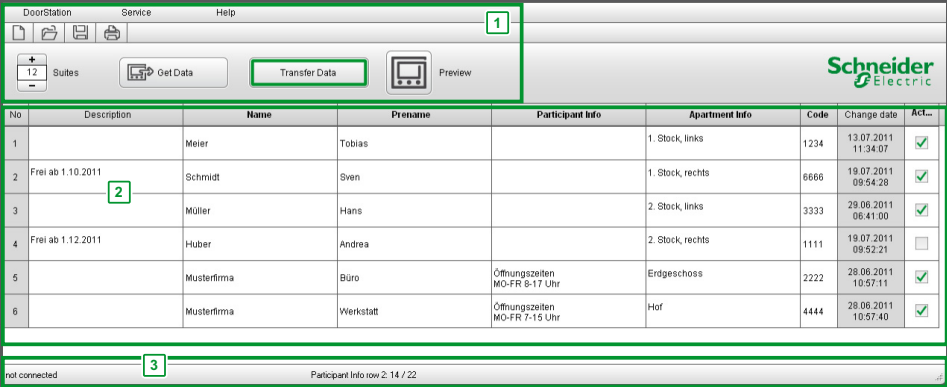
Au démarrage le programme vous demande si vous souhaitez créer un nouveau projet ou ouvrir un projet déjà enregistré (→ „Projet“ – p. 6).

Aide

- Sélectionnez dans le menu **Aide** → **Aide Station Manager**.

Un fichier PDF prévu à cet effet dans le programme s'ouvre.

Interface utilisateur



L'interface utilisateur se divise comme suit :

1. Menu et icônes

Les icônes vous permettent de sélectionner rapidement les options menu que vous utilisez fréquemment.

2. Données de configuration

Les données de configuration vous permettent de traiter les informations requises des utilisateurs du portier respectif.

3. Ligne d'état

Celle-ci affiche l'état de la connexion, les caractères résiduels dans le champ d'entrée actuel ainsi que la date et l'heure de chaque modification.

Icônes

Vous pouvez sélectionner aussi la plupart des commandes d'icônes dans le menu. Dans les chapitres Projet et Configuration la fonction et l'application des commandes sont expliquées plus précisément.



- Créer nouveau projet
- Ouvrir projet existant
- Enregistrer toutes modifications au projet
- Imprimer la liste des participants du projet en cours.
- Ajouter participant / logement
- Effacer participant / logement
- Lire les données du module d'affichage
- Aperçu de la configuration actuelle

Projet

Pour commencer la configuration d'un système, vous avez besoin d'un projet dans lequel les données du module d'affichage seront enregistrées.



Remarque :

Vous ne pouvez pas traiter parallèlement plusieurs projets :

si vous avez déjà ouvert un projet, vous êtes invité tout d'abord à le sauvegarder avant de créer ou d'ouvrir un autre projet. La sauvegarde se fait sous le nom actuel du fichier. Si le projet actuel est sauvegardé sous un autre nom, la sauvegarde doit se faire au préalable manuellement (→ „*Enregistrer projet*“ – p. 6). Le projet actuel se ferme automatiquement après l'enregistrement.

Créer un nouveau projet

- Cliquez sur l'icône ou sélectionnez dans le menu **Projet** → **Nouveau**.

Ouvrir projet

- Cliquez sur l'icône ou sélectionnez dans le menu **Projet** → **Ouvrir**.
- Sélectionnez un projet déjà enregistré.

Lire les données



Remarque :

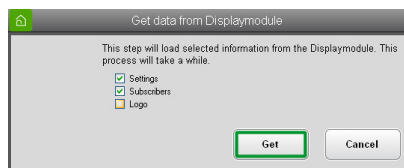
Les données présentes d'un projet ouvert dans le **logiciel Station Manager** seront écrasées par les données sélectionnées pour la lecture !

Si vous n'êtes pas sûr que les données dans le **module d'affichage** ou dans le **logiciel Station Manager** sont actuelles, créez avant la lecture des données un nouveau projet (→ „*Créer un nouveau projet*“ – p. 6) et enregistrez-le sous un autre nom. Comparez maintenant les données des deux projets. Ainsi, vous évitez d'écraser les données actuelles par les anciennes.

- Cliquez sur l'icône ou sélectionnez dans le menu **Service** → **Lire les données**, pour charger les données directement du module d'affichage connecté.
- Si un projet qui comprend déjà des données est ouvert, vous pouvez sélectionner les données (paramètres, liste des participants, page de démarrage) que vous souhaitez lire.
- Cliquez sur **[Lire]**.

Les données sélectionnées sont lues.

Une fois les participants lus, les données de configuration respectifs sont alors affichées dans le **logiciel Station Manager**.



Enregistrer projet

- Cliquez sur l'icône ou sélectionnez dans le menu **Projet** → **Enregistrer** pour enregistrer toutes les modifications au projet.
- Sélectionnez dans le menu **Projet** → **Enregistrer sous...** pour enregistrer le projet sous un autre nom.

**Remarque :**

Le logiciel Station Manager propose lors de l'**enregistrement** d'un nouveau projet ou lors de l'**enregistrement sous** un nom de fichier, par ex. :

StationManager_20110713.cfg

La suite de nombres à la fin du fichier représente la date d'enregistrement en format **Année-Mois-Jour**. L'extension du fichier doit être .cfg.

Fermer projet

- Sélectionner dans le menu **Projet** → **Annuler**, pour fermer le **logiciel Station Manager**.

Imprimer liste des participants

- Cliquez sur l'icône ou sélectionnez dans le menu **Projet** → **Imprimer** pour parvenir au menu Impression.
- Sélectionnez dans le menu déroulant l'imprimante souhaitée et paramétrez le nombre de copies. Pour configurer votre imprimante (par ex. choix de l'alimentation papier), cliquez sur **[Paramètres]**.
- Cliquez sur **[OK]**.

Configuration

Ce chapitre explique les étapes de base de la configuration. En outre sont expliqués les différentes instructions des menus ainsi que les symboles correspondants.

Ajouter un participant

Le numéro courant du participant identifie celui-ci dans le système et ne peut pas être modifié.

- Cliquez sur le symbole pour ajouter un participant.

Une ligne sera ajoutée à la fin de la liste des participants. Il n'est pas possible d'ajouter une ligne entre les lignes existantes.

Vous pouvez également procéder à ce paramétrage directement dans le module d'affichage (→ „*Configuration manuelle directement au module d'affichage*“ – p. 12).

No	Description	N
1		Meier
2	Frei ab 1.10.2011	Schmidt
3		Müller

**Remarque :**

Il est possible de créer au maximum 500 participants.

Effacer un participant

- Cliquez sur le symbole pour effacer le dernier participant de la liste.

La dernière entrée de la liste est effacée.

**Remarque :**

Il n'est pas possible d'effacer un seul participant de la liste ou d'ajouter de nouveaux participants entre ceux déjà enregistrés. Ceci influencerait les numéros courants des autres participants (→ „*Ajouter un participant*“ – p. 7).

Editer participants

Vous pouvez soit entrer des nouvelles données dans des champs vides soit modifier des données enregistrées.

No	Description	Nome	Prenom	Participant Info	Apartment Info	Code	Change date	Act...
1		Meier	Tobias		1. Stock, links	9999	27.06.2011 13:55:38	<input checked="" type="checkbox"/>
2		Schmidt	Sven		1. Stock, rechts	6666	27.06.2011 12:56:45	<input checked="" type="checkbox"/>
3		Müller	Hans		2. Stock, links	3333	27.06.2011 12:56:47	<input checked="" type="checkbox"/>
4	Frei ab 1.12.2011	Huber	Andrea		2. Stock, rechts	1111	28.06.2011 10:58:45	<input type="checkbox"/>
5		Musterfirma	Büro	Öffnungszeiten: MO-FR 8-17 Uhr	Erdgeschoss	2222	28.06.2011 10:57:11	<input checked="" type="checkbox"/>

Description

- Reportez les descriptions ou informations.
Le texte saisi n'est pas transféré au module d'affichage.

Noms



Remarque :

Le champ **Nom** doit toujours être rempli car au module d'affichage tous les participants sont affichés par ordre alphabétique (→ „*Mode affichage*“ – p. 9). Un **prénom** n'est pas indispensable, par ex. quand il s'agit d'entreprises.

- Reportez le nom et évtl. le prénom du participant respectif.

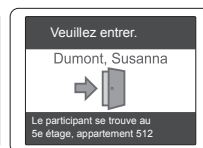
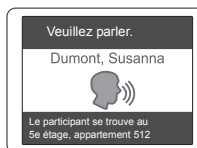
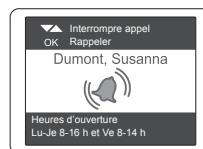
Vous pouvez également procéder à ce paramétrage directement dans le module d'affichage (→ „*Configuration manuelle directement au module d'affichage*“ – p. 12).

Informations sur le participant et le logement

Chaque logement/participant peut comprendre des informations personnalisées.

- Reportez dans le champ **Info participant** 2 lignes de texte maxi de 22 caractères chacune.
Le texte (par ex. heures d'ouverture) est affiché durant la sonnerie.

- Reportez dans le champ **Info logement** 2 lignes de texte maxi de 22 caractères chacune.
Le texte (par ex. étage, no du logement) est affiché quand la communication est prise ou la porte ouverte.



Code (uniquement en liaison avec un module de codage)

- Pour affecter un code à un participant, il faut cliquer une fois sur le champ **Code** dans le **logiciel Station Manager**. Une fenêtre d'action s'affiche alors dans laquelle il faut contrôler et définir le paramètre du commutateur DIP du module de codage (par ex. 1 8764..). Après validation, il est possible de saisir une combinaison de nombres.

Il est possible de saisir pour le paramètre DIP **ON** des combinaisons de nombres de 1...799999 et pour le paramètre DIP **1** des combinaisons de 1...9999.



Remarque :

Le module de codage n'est pas compris dans la livraison du module d'affichage.



Remarque :

Après le transfert du code au module d'affichage, il faut enregistrer la touche d'appel pour pouvoir utiliser le code.

Actif

Si un participant ne doit plus être affiché au module d'affichage (par ex. après un déménagement), il peut être désactivé. Toutes les informations demeurent enregistrées dans le module mais ne seront pas affichées.


Le participant peut être réactivé à tout moment (par ex. pour un emménagement ultérieur).

- Cochez le champ **Actif** pour tous les participants devant être affichés au module.

Vous pouvez également procéder à ce paramétrage directement dans le module d'affichage (→ „*Configuration manuelle directement au module d'affichage*“ – p. 12).

- Sélectionnez dans le menu **Projet** → **Activer tous** ou **Projet** → **Désactiver tous**, si tous les participants doivent être activés ou désactivés en même temps.

Aperçu

- Cliquez sur le symbole  pour pouvoir afficher un aperçu de la configuration sur votre Laptop ou PC.
- Cliquez sur **[Fermer]** pour quitter à nouveau l'aperçu.

Paramètres

- Sélectionnez dans le menu **Service** → **Paramètres**.
- Cliquez sur **[OK]** quand vous avez procédé aux paramétrages souhaités.
- Cliquez sur **[Annuler]** si vous voulez annuler les paramètres.



Remarque :

Toutes les modifications de paramètres ne deviennent actives qu'après le transfert des données au module d'affichage (→ „*Transférer les données*“ – p. 11).

Modifier langue

- Paramétrez la langue voulue. Vous pouvez choisir entre allemand / anglais / français / italien / néerlandais / espagnol / finnois / danois / suédois / norvégien / grec / polonais / turc

Mode affichage

- Sélectionnez entre les options suivantes :

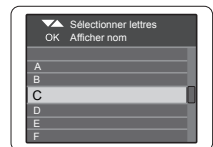
1. Liste de noms

Tous les participants s'affichent à l'écran par ordre alphabétique du nom.

2. Initiales

Les initiales de tous les noms sont affichées à l'écran. Après avoir sélectionné la lettre souhaitée, une liste comprenant les noms correspondants s'affiche.

Ceci s'avère très utile en présence de nombreux participants.



Police de caractères

- Sélectionnez entre les options suivantes :

1. Standard

7 noms peuvent être affichés simultanément à l'écran.

2. Grand

5 noms peuvent être affichés simultanément à l'écran.

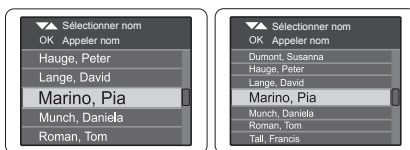


Schéma des couleurs

- Choisissez entre sombre / clair / vert / bleu / rouge

Les éléments du menu du module d'affichage sont représentés dans un schéma de couleurs correspondant.

Vous pouvez également procéder à ce paramétrage directement dans le module d'affichage (→ „*Configuration manuelle directement au module d'affichage*“ – p. 12).

Page de démarrage

La page de démarrage paramétrée au préalable peut être modifiée à l'envi (par ex. logo).

- Cliquez sur **[Sélectionner image]** pour créer votre propre page de démarrage au module d'affichage.

La page doit remplir les critères suivants :

taille de page maxi 320 la × 180 h pixels

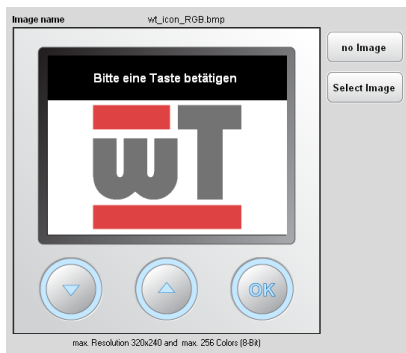
256 couleurs (8-Bit)

format de fichier .bmp

taille de fichier maxi 153 600 octets (env. 150 Ko)

Vous trouverez différentes pages de démarrage dans le répertoire d'installation du **logiciel Station Manager** dans le dossier **Images**.

- Cliquez sur **[aucun image]** pour afficher un écran de veille vierge au module d'affichage.



Signalisation optique d'appel

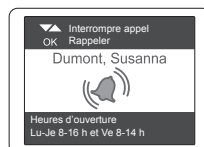
- Paramétrez combien de temps l'écran doit afficher le statut "Sonnerie" (5 à 60 secondes).

A l'expiration de cette durée, l'affichage revient à la liste des noms.

Langue du module d'affichage

- Paramétrez la langue voulue pour le module d'affichage. Vous pouvez choisir entre allemand / anglais / français / italien / néerlandais / espagnol / finnois / danois / suédois / norvégien / grec / polonais / turc

Vous pouvez également procéder à ce paramétrage directement dans le module d'affichage (→ „*Configuration manuelle directement au module d'affichage*“ – p. 12).



Module de codage

- Indiquez dans quelle position se trouve le commutateur DIP au module de codage (disponible séparément) (cf. également → „Code (uniquement en liaison avec un module de codage)“ – p. 8).



Remarque :

Paramètres DIP **1** = 4 chiffres maxi (jusqu'à 9999)

Paramètre DIP **ON** = 6 chiffres maxi (jusqu'à 799999)

Les paramètres du commutateur DIP **ON** et **1** ne sont pas compatibles au module de codage. En cas de modification du paramètre du commutateur DIP du module de codage il faut enregistrer le / les participant(s).

Autres infos sur le module de codage, cf. la notice du module de codage.

Modifier PIN

Le PIN est réglé par défaut sur **0369**. Il est expressément recommandé de modifier le PIN car il est possible de le modifier directement au module d'affichage, également sans le **logiciel Station Manager** (→ „Configuration manuelle directement au module d'affichage“ – p. 12).

- Entrez le PIN actuel.
- Entrez un nouveau PIN.
- Entrez une nouvelle fois le nouveau PIN.
- Cliquez sur **[Modifier]**.

Transférer les données



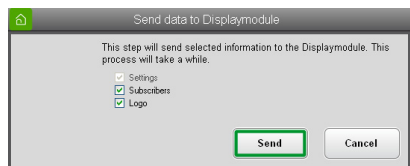
Remarque :

Les données présentes sur le **module d'affichage** seront écrasées par les données sélectionnées transmises !

Si vous n'êtes pas sûr que les données dans le **module d'affichage** ou dans le **logiciel Station Manager** sont actuelles, lisez les données dans un nouveau projet (→ „Créer un nouveau projet“ – p. 6 et → „Lire les données“ – p. 6) et enregistrez-le sous un autre nom. Comparez maintenant les données des deux projets. Ainsi, vous évitez d'écraser les données actuelles par les anciennes.

Si vous avez procédé à la configuration souhaitée dans votre projet, vous devez transmettre les données au module d'affichage.

- Cliquez sur l'icône **[Transférer les données]** ou sélectionnez dans le menu **Service** → **Transférer les données**.
- Sélectionnez les données (paramètres, liste des participants, page de démarrage) que vous voulez transmettre.
- Cliquez sur **[Envoyer]**.
- Entrez le PIN et validez en cliquant sur **[OK]** (uniquement pour la première transmission après le démarrage du programme → „Modifier PIN“ – p. 11).



La transmission des données au module d'affichage peut durer un moment. Le **logiciel Station Manager** émet un message correspondant une fois la transmission achevée.

Si le symbole **[Transférer les données]** ne fonctionne pas ou si dans le menu **Service** → **Transférer les données** est grisé, il n'y a pas de connexion avec le module d'affichage. La ligne d'état affiche **Module d'affichage non connecté**.

- Vérifiez la connexion du câble USB et l'adaptateur de programmation et établissez une connexion entre le Laptop/PC et le module d'affichage (→ „Etablir la connexion“ – p. 3).

Réinitialiser aux réglages par défaut



Remarque :

Lors de la restauration des réglages par défaut toutes les données enregistrées dans le module d'affichage seront effacées ! Le PIN est réinitialisé à la valeur standard **0369**.

- Sélectionnez dans le menu **Service** → **Réglages par défaut**.
- Entrez le PIN et validez en cliquant sur **[OK]** (→ „Modifier PIN“ – p. 11).

Le module d'affichage est réinitialisé comme il était à la livraison.

Mise à jour firmware

Les dernières versions du firmware sont disponibles sous www.schneider-electric.com.

- Sélectionnez dans le menu **Service** → **Mise à jour firmware**.
- Validez en cliquant sur **[OK]**.
- Sélectionnez le fichier respectif (.hex) et cliquez sur **[Ouvrir]**.
- Suivez les instruction à l'écran.

Configuration manuelle directement au module d'affichage

La configuration sans PC permet d'éditer les participants (par ex. activer/désactiver, modifier nom) en service. Il est possible de créer de nouveaux participants ; mais pour cela il est recommandé d'utiliser le **logiciel Station Manager**.

Les configurations suivantes sont réalisables manuellement directement au module d'affichage :

- Editer les participants enregistrés (modifier nom / activer / désactiver)
- Ajouter de nouveaux participants (uniquement noms, 500 participants maximum)
- Paramétrage de schéma de couleur et langue du module d'affichage
- Affichage des informations de service



Remarque :

Pour des raisons de sécurité, la configuration au module d'affichage prend fin automatiquement après environ 30 secondes si aucune touche n'est actionnée. Pour pouvoir poursuivre le paramétrage, il faut appeler à nouveau le menu de configuration.



Remarque :

Les données modifiées manuellement peuvent être consultées ultérieurement du module d'affichage dans le **logiciel Station Manager** (→ „Lire les données“ – p. 6).



Remarque :

Toutes les opérations de la configuration manuelle au module d'affichage doivent être sélectionnées avec les touches **[↑]** **[↓]** et validées avec la touche **[OK]**.

Appel du menu de configuration au module d'affichage

Le module d'affichage doit être incorporé dans le portier et activé.

- ▶ Patientez jusqu'à l'apparition de l'écran de veille (**Veillez actionner une touche** sur l'écran vide ou sur la page de démarrage).
- ▶ Appuyez sur la touche **[OK]** du module d'affichage et maintenez-la appuyée.
- ▶ Puis appuyez sur les touches **[↑]** **[↓]** en même temps et maintenez-les appuyées durant env. 5 secondes.

Vous êtes ensuite invité à entrer le PIN.



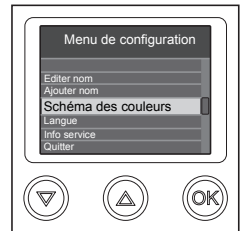
Remarque :

Il est expressément recommandé de changer le PIN par défaut pour empêcher l'accès à des personnes non autorisées (→ „*Modifier PIN*“ – p. 11).

- ▶ Saisissez le PIN en sélectionnant les chiffres respectifs avec les touches **[↑]** **[↓]**.
- ▶ Validez chaque chiffre avec la touche **[OK]** pour pouvoir saisir le prochain chiffre.

Le menu de configuration est ouvert.

- ▶ Sélectionnez la fonction souhaitée.



Editer les participants enregistrés

- ▶ Sélectionnez **Editer noms** dans le menu de configuration.
- ▶ Sélectionnez **Modifier**.
- ▶ Sélectionnez le participant souhaité.
- ▶ Sélectionnez l'action souhaitée dans le champ gauche :

1. Annuler

Retour au menu **Editer noms** sans enregistrer la modification.

2. OK

Enregistrement de la modification, retour au menu **Editer noms**.

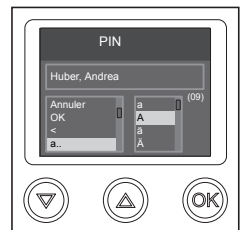
3. <

Effacer le dernier caractère.

4. Lettres (a..z..) / Chiffres (1..) Caractères spéciaux (&..)

Les caractères respectifs du groupe sélectionné s'affichent dans le champ droit.

Les caractères résiduels (22 maxi) sont affichés entre parenthèses.



Activer / désactiver les participants

- ▶ Sélectionnez **Editer noms** dans le menu de configuration.
- ▶ Sélectionnez **Activer** ou **Désactiver**.

Tous les participants qui peuvent être activés ou désactivés sont affichés. Si aucun nom n'est affiché, tous les participants sont déjà activés ou désactivés.

- ▶ Sélectionnez le participant souhaité.
- Le participant a été activé ou désactivé.

Vous parvenez automatiquement au menu **Editer noms**.

Ajouter un participant



Remarque :

Il n'est possible d'ajouter à la liste qu'un prénom et un nom. Les détails (info logement, code, etc.) doivent être complétés dans le **logiciel Station Manager** (→ „**Lire les données**“ – p. 6) après la lecture du module d'affichage.

L'enregistrement des touches d'appel (module d'affichage) se fait de la même façon que le processus TwinBus (cf. édition actuelle du manuel TwinBus). A la place de la touche d'appel, il faut sélectionner pour programmer au module d'affichage le nom correspondant avec les touches [↑] [↓] et le valider avec la touche [OK].

Il est possible de créer au maximum 500 participants.

- Sélectionnez **Ajouter noms** dans le menu de configuration.
- La saisie du nom se fait selon le schéma "**Nom, Prénom**", par ex. Gautier, Bernard.
- Sélectionnez l'action souhaitée dans le champ gauche :

1. Annuler

Retour au menu de configuration sans enregistrer la modification.

2. OK

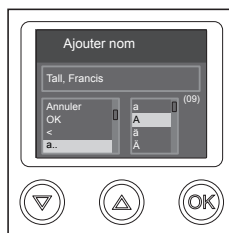
Retour au menu de configuration, le participant est enregistré comme nouvelle entrée à la fin de la liste des participants.

3. <

Effacer le dernier caractère.

4. Lettres (a..z..) / Chiffres (1..) Caractères spéciaux (&..)

Les caractères respectifs du groupe sélectionné s'affichent dans le champ droit.
Les caractères résiduels (22 maxi) sont affichés entre parenthèses.



Modifier schéma de couleur

- Sélectionnez **Schéma de couleur** dans le menu de configuration.
- Choisissez entre sombre / clair / vert / bleu / rouge

Modifier langue

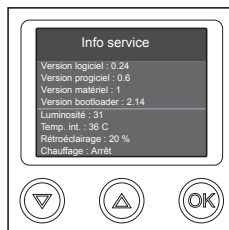
- Sélectionnez **Langue** dans le menu de configuration.
- Paramétrez la langue voulue pour le module d'affichage. Vous pouvez choisir entre allemand / anglais / français / italien / néerlandais / espagnol / finnois / danois / suédois / norvégien / grec / polonais / turc

Info service

- Sélectionnez **Info service** dans le menu de configuration.

Les informations suivantes s'affichent :

- version de logiciel, progiciel, matériel et bootloader
- luminosité
- température intérieure
- rétroéclairage en pourcentage
- chauffage marche/arrêt



Indice

A

Aide	4
Ajout de participants	7
Ajouter un logement	7
Aperçu	9

C

Configuration	7
Configuration directement au modèle d'affichage	
Appel du menu	13
Configuration directement au module d'affichage	
Activer / Désactiver	13
Ajouter un participant	14
Info service	14
Modifier langue	14
Modifier noms	13
Modifier schéma de couleur	14
Configuration manuelle	12
Configuration minimum du système	3

D

Démarrer le programme	4
Description	8
Données de configuration	5

E

Effacer des participants	7
Effacer un logement	7
Enregistrer	6
Enregistrer sous	6
Entrer données	7, 8
Actif	9
Description	8
Info logements	8
Info participants	8
Noms	8
Entrer noms	8
Envoyer	11
Etablir la connexion	3
Directement avec le PC	3
Via l'adaptateur de programmation	4

I

Icônes	5
--------------	---

Imprimer	7
Imprimer liste des participants	7
Info logements	8
Info participants	8
Info service	14
Informations sur le participant et le logement	
8	
Installation	3
Interface utilisateur	5
Données de configuration	5
Ligne d'état	5
Menu et icônes	5

L

Ligne d'état	5
Lire	6
Lire les données	6

M

Menu	5
Mise à jour firmware	12
Mode affichage	9
Modifier des participants	7
Modifier PIN	11
Module de codage	8, 11

N

Nouveau participant	7
---------------------------	---

P

Page de démarrage	10
Paramétrage de la langue	
Module d'affichage	10
Paramètres	9
Langue du module d'affichage	10
Mode affichage	9
Modifier PIN	11
Module de codage	11
Page de démarrage	10
Police de caractères	10
Schéma des couleurs	10
Signalisation optique d'appel	10
Paramètres d'usine	12
Participant	
Activer/désactiver	9
Ajouter	7
Effacer	7
Participants	

Editer	7
Police de caractères	10
Projet	6
Créer un nouveau	6
Enregistrer	6
Fermer	7
Lire les données	6
Ouvrir	6

Q

Quitter programme	7
-------------------------	---

R

Rétablir les réglages par défaut	12
--	----

S

Schéma des couleurs	10
Signalisation optique d'appel	10

T

Transférer	11
Transférer les données	11

U

USB	3
-----------	---

