

Door Entry Systems Station Manager Software

Descrizione•Installazione•Funzionamento

06/2012



Indice dei contenuti

Il software	3
Installazione	3
Requisiti di sistema	3
Primi passi	3
Istituire il collegamento	3
Avviare il programma	4
Aiuto	4
Interfaccia utente	5
Progetto	6
Crea nuovo progetto	6
Apri progetto	6
Lettura dati	6
Salva progetto	6
Chiudi progetto	7
Stampa elenco utenti	7
Configurazione	7
Aggiungi utenti	7
Rimuovi utenti	7
Modifica utenti	7
Anteprima	9
Impostazioni	9
Modifica lingua	9
Modalità visualizzazione	9
Grandezza caratteri	10
Schema a colori	10
Schermata iniziale	10
Segnalazione ottica chiamata	10
Modulo display lingua	10
Modulo codifica	11
Modifica PIN	11
Trasmissione dati	11
Resetare sulle impostazioni di default	12
Aggiornamento del firmware	12
Configurazione manuale direttamente sul modulo display	12
Richiamo del menù di configurazione sul modulo display	13
Modificare gli utenti esistenti	13
Attivare/disattivare utenti	13
Aggiungi utenti	14
Modifica schema a colori	14
Modifica lingua	14
Service-Info	14
Indice	15

Il software

Con il **software Station Manager** si configurano i moduli display Portier (cod. art. 1 8791) presso le stazioni porta all'interno di un sistema TwinBus. Sono possibili amministrazione delle utenze e aggiornamento di testi nonché impostazioni tramite il software.



Informazione:

Con il **software Station Manager** non è possibile programmare tasti campanello.

La programmazione dei tasti campanello (modulo display) ha luogo analogamente al processo TwinBus (vedi edizione attuale del manuale di sistema TwinBus). Invece del tasto campanello, per la programmazione sul modulo display è necessario selezionare il nome corrispondente tramite i tasti [↑] [↓] e confermare con il tasto [OK].

Installazione

- Collochi il supporto dati con il file di installazione nel drive.
- Se l'installazione non dovesse partire automaticamente, esegua il file **Setup.exe** sul supporto dati.

Requisiti di sistema

Sistema operativo	Windows XP da SP2 / Vista / 7
Memoria libera a disco fisso	10 MB
Memoria principale	1 GB
Processore	1 GHz

Primi passi

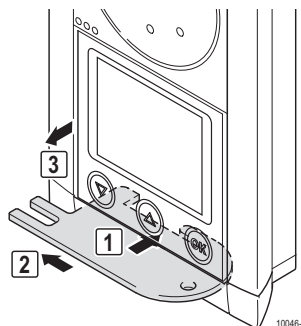
Istituire il collegamento

Non è obbligatorio un collegamento al modulo display per utilizzare il **software Station Manager**. Le modifiche apportate possono però essere trasmesse al modulo display solo quando collegato (→ „Trasmissione dati“– P. 11).

Collegare il modulo display direttamente al PC

Per un collegamento diretto al PC o al laptop è necessario smontare il modulo display dalla stazione porta.

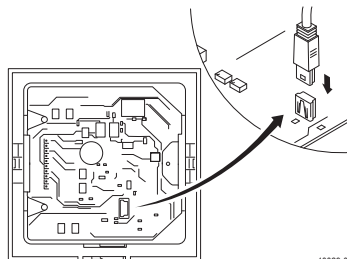
- Apra il meccanismo di ritenuta del modulo display tramite la scheda di sblocco nella stazione porta.
- Prelevi il modulo display dalla stazione porta.
- Rimuova la copertura protettiva USB dal retro del modulo display.
- Dopo la programmazione, reinserisca la copertura protettiva USB.



10046-0

- Colleghi il modulo display tramite il cavo USB fornito al suo PC o laptop, su cui è installato il **software Station Manager**. La porta USB si trova sul retro del modulo display nell'angolo destro inferiore.

Nella riga di stato del **software Station Manager** si visualizza il **modulo display collegato**.



10029-0

Collegare il modulo display al PC tramite modulo adattatore

Se il Suo sistema dispone di un adattatore di programmazione, può programmare il modulo display direttamente da esso, mentre la stazione porta è montata.

- Colleghi il Suo PC o laptop, su cui è installato il **software Station Manager**, tramite il cavo USB con l'adattatore di programmazione.

Nella riga di stato si visualizza **Adattatore di programmazione collegato**.



Informazione:

Ogni modulo display necessita di un proprio adattatore di programmazione. Se il Suo sistema dispone di diversi moduli display, si accerti di collegarli al Suo PC o laptop con il giusto adattatore di programmazione.

Avviare il programma

Avvii il programma con un doppio click sul simbolo del **software Station Manager** sul Suo desktop o selezioni tramite **Menù Start → Programma → Schneider Electric→TwinBus lo Station Manager**.



Informazione:

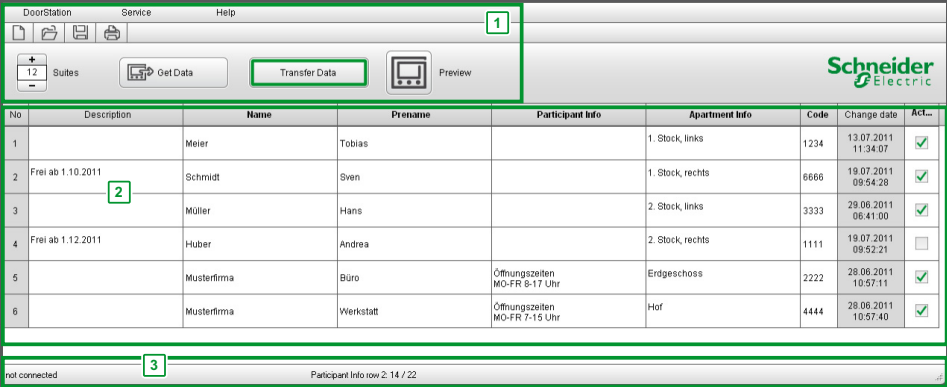
Il programma chiede, all'avvio, se desidera creare un nuovo progetto o aprirne uno già esistente (→ „Progetto“ – P. 6).

Aiuto

- Selezioni nel menù **Aiuto → Aiuto Station Manager**.

Si apre un file PDF nell'apposito programma.

Interfaccia utente



L'interfaccia utente può essere suddivisa nei seguenti settori:

1. Menù e shortcut

Tramite gli shortcut può selezionare direttamente i comandi menù necessari più frequentemente.

2. Dati di configurazione

Nei dati di configurazione può elaborare le necessarie informazioni sugli utenti della relativa stazione porta.

3. Riga di stato

Lo stato di collegamento, i caratteri restanti nel campo di immissione attuale nonché data e ora dell'ultima modifica vengono visualizzati.

Shortcut

Può selezionare la maggior parte dei comandi shortcut anche tramite il menù. Nei capitoli su progetto e configurazione si spiegano le funzioni e l'applicazione dei comandi in modo più preciso.



Deposita nuovo progetto

Apri progetto esistente

Salva tutte le modifiche al progetto

Stampare l'elenco degli utenti del progetto attuale

Aggiungere utente/appartamento

Rimuovere utente/appartamento

Leggere i dati della modalità display

Anteprima della configurazione attuale

Progetto

Per poter cominciare con la configurazione di un sistema, necessita di un progetto in cui vengono salvati i dati del modulo display.



Informazione:


Non può elaborare più progetti parallelamente:

Se avesse già aperto un progetto, Le viene richiesto di salvarlo, prima di poter creare o aprire un altro progetto. Il salvataggio ha luogo sotto l'attuale nome file. Se l'attuale progetto dovesse essere salvato sotto un altro nome, deve prima salvarlo manualmente (→ „Salva progetto“ – P. 6). L'attuale progetto viene chiuso automaticamente dopo il salvataggio.

Crea nuovo progetto

- Cliccare sullo shortcut  o selezionare nel menù **Progetto** → **Nuovo**.

Apri progetto

- Cliccare sullo shortcut  o selezionare nel menù **Progetto** → **Apri**.
- Selezionare un progetto salvato.


Lettura dati



Informazione:

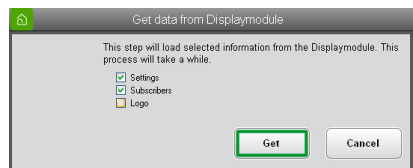
I dati presenti di un progetto aperto nel **software Station Manager** vengono sovrascritti con i dati selezionati per la lettura!

Se non è sicuro se lo stato dei dati nel **modulo display** o nel **software Station Manager** è aggiornato, prima della lettura dei dati crei un nuovo progetto (→ „Crea nuovo progetto“ – P. 6) e lo salvi sotto un nuovo nome. Confronti i dati dei due progetti. Può così evitare di sovrascrivere lo stato attuale con uno vecchio.


- Cliccare sullo shortcut  o selezionare nel menù **Servizio** → **Lettura dati**, per caricare dati direttamente dal modulo display collegato.
- Se viene aperto un progetto che contiene già dati, può scegliere quali dati (impostazioni, elenco utenti, schermata iniziale) desidera leggere.
- Clicchi su **[Lettura]**.

I dati selezionati vengono letti.

Se sono stati letti gli utenti, si visualizzano i dati di configurazione corrispondenti nel **software Station Manager**.



Salva progetto

- Cliccare sullo shortcut  o selezionare nel menù **Progetto** → **Salva**, per salvare tutte le modifiche al progetto.
- Cliccare nel menù **Progetto** → **Salva su...**, per salvare il progetto con un altro nome.



Informazione:

Il software Station Manager propone, al **salvataggio** di un nuovo progetto o al **salvataggio con** un altro nome del file, ad esempio:
StationManager_20110713.cfg

La sequenza di cifre alla fine del nome del file rappresenta l'attuale data di salvataggio nel formato **Anno-Mese-Giorno**. L'estensione del file deve essere .cfg.

Chiudi progetto

► Selezionare nel menù **Progetto** → **Chiudi**, per chiudere il **software Station Manager**.

Stampa elenco utenti

- Cliccare sullo shortcut [] o selezionare nel menù **Progetto** → **Stampa**, per arrivare al menù di stampa.
- Selezionare, tramite il menù a tendina, la stampante desiderata e impostare il numero di stampe. Per svolgere configurazioni sulla Sua stampante (ad es. selezionare alimentazione carta), clicchi su [**Impostazioni**].
- Clicchi su [**OK**].

Configurazione

In questa sezione si spiegano le fasi principali della configurazione. Inoltre, vengono illustrati i singoli comandi dei menù e gli shortcut corrispondenti.

Aggiungi utenti

Il numero progressivo di utenti li identifica nel sistema e pertanto non può essere modificato.

► Clicchi sullo shortcut [], per aggiungere utenti.

Alla fine dell'elenco di utenti, si aggiunge un'ulteriore riga. Un'aggiunta tra righe esistenti non è possibile.

Questa impostazione può essere svolta direttamente sul modulo display (→ „*Configurazione manuale direttamente sul modulo display*“– P. 12).

No	Description	N
1		Meier
2	Frei ab 1.10.2011	Schmidt
3		Müller



Informazione:

Si possono creare al max. 500 utenti.

Rimuovi utenti

► Cliccare sullo shortcut [], per rimuovere l'ultimo utente dalla lista.

Si rimuove l'ultima immissione dell'elenco utenti.



Informazione:

Non è possibile cancellare un singolo utente dall'elenco o aggiungere un nuovo utente tra quelli esistenti. Ciò influenzerebbe il numero progressivo degli altri utenti (→ „*Aggiungi utenti*“– P. 7).

Modifica utenti

Può introdurre nuovi dati in campi vuoti o modificare dati esistenti.

No	Description	Name	Prenome	Participant Info	Apartment Info	Code	Change date	Act..
1		Meier	Tobias		1. Stock, links	9998	27.06.2011 13:55:38	<input checked="" type="checkbox"/>
2		Schmidt	Sven		1. Stock, rechts	6666	27.06.2011 12:56:45	<input checked="" type="checkbox"/>
3		Müller	Hans		2. Stock, links	3333	27.06.2011 12:56:47	<input checked="" type="checkbox"/>
4	Frei ab 1.12.2011	Huber	Andrea		2. Stock, rechts	1111	28.06.2011 10:58:45	<input type="checkbox"/>
5		Musterfirma	Büro	Öffnungszeiten: Mo-Fr 8-17 Uhr	Erdgeschoss	2222	28.06.2011 10:57:11	<input checked="" type="checkbox"/>

Descrizione

- Introduca descrizioni o informazioni a piacere.
Il testo introdotto non viene trasmesso al modulo display.

Nomi



Informazione:

Il campo **Nome** deve sempre essere compilato, poiché sul modulo display vengono visualizzati tutti gli utenti in ordine alfabetico (→ „Modalità visualizzazione“ – P. 9). Un **prenome** non è obbligatorio, ad es. nel caso di aziende.

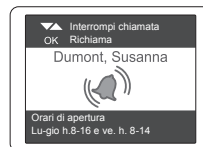
- Introduca il cognome ed eventualmente il nome del relativo utente.

Questa impostazione può essere svolta anche direttamente sul modulo display (→ „Configurazione manuale direttamente sul modulo display“ – P. 12).

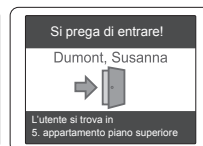
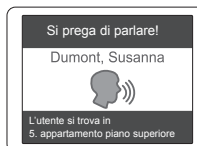
Informazioni su utenti e appartamento

Per ogni appartamento / ogni utente si possono depositare informazioni individuali.

- Introduca nel campo **Informazioni utente** max. 2 righe di testo con max. 22 caratteri.
Il testo (ad es. orari di apertura) viene visualizzato quando suona il campanello.



- Introduca nel campo **Info appartamento** max. 2 righe di testo con max. 22 caratteri.
Il testo (ad es. piano, numero appartamento) viene visualizzato, se si accetta la chiamata o si apre la porta.



Codice (utilizzabile solo in collegamento con un modulo di codifica)

- Per associare un codice a un utente, è necessario cliccare una volta sul campo **Codice** nel software **Station Manager**. Poi compare una finestra di azione, tramite cui si deve controllare e definire l'impostazione del tasto DIP del modulo di codifica (ad es. 1 8764..). Dopo la conferma si può introdurre una combinazione di numeri.
Si possono introdurre, con l'impostazione DIP **ON**, combinazioni di numeri da 1...799999 e con l'impostazione DIP **1** combinazioni da 1...9999.



Informazione:

Il modulo di codifica non è compreso nella fornitura del modulo display.

**Informazione:**

Dopo la trasmissione di dati del codice al modulo display, è necessario programmare il tasto campanello, per poter utilizzare il codice.

Attivo

Se un utente non deve essere più visualizzato nel modulo display (ad es. dopo un trasloco), può essere disattivato. Tutte le informazioni rimangono salvate nel modulo display, ma non vengono qui visualizzate.


L'utente può in qualsiasi momento riattivarle (ad es. per un successivo trasloco).

- ▶ Metta il segno di spunta nel campo **Attivo** presso tutti gli utenti da visualizzare nel modulo display.

Questa impostazione può essere svolta anche direttamente sul modulo display (→ „*Configurazione manuale direttamente sul modulo display*“ – P. 12).

- ▶ Selezioni nel menù **Progetto** → **Attiva tutti o Progetto** → **Disattiva tutti**, se tutti gli utenti devono essere attivati o disattivati contemporaneamente.

Anteprima

- ▶ Clicchi sullo shortcut , per visualizzare un'anteprima della configurazione sul Suo laptop o PC.
- ▶ Clicchi su **[Chiudi]**, per abbandonare l'anteprima.

Impostazioni

- ▶ Selezioni nel menù **Servizio** → **Impostazioni**.
- ▶ Clicchi su **[OK]**, se ha apportato le impostazioni desiderate.
- ▶ Clicchi su **[Interrompi]**, se vuole rifiutare le modifiche apportate.

**Informazione:**

Tutte le modifiche alle impostazioni diventano effettive solo dopo la trasmissione dei dati al modulo display (→ „*Trasmissione dati*“ – P. 11).

Modifica lingua

- ▶ Selezionare la lingua preferita. Può scegliere tra tedesco / inglese / francese / italiano / olandese / spagnolo / finlandese / danese / svedese / norvegese / greco / polacco / turco

Modalità visualizzazione

- ▶ Selezioni una delle seguenti opzioni:

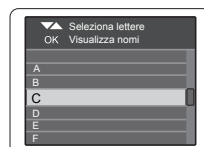
1. Lista dei nomi

Sul display tutti gli utenti vengono visualizzati in ordine alfabetico per cognome.

2. Lettere iniziali

Sul display si visualizzano le lettere iniziali di tutti i cognomi. Dopo la selezione della lettera desiderata, si visualizza l'elenco con i nomi corrispondenti.

È adatto in particolare per un impianto con molti utenti.



Grandezza caratteri

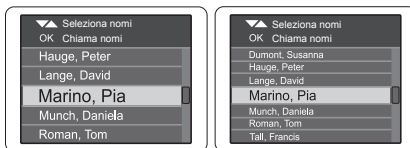
- Selezioni una delle seguenti opzioni:

1. Standard

Sul display si possono visualizzare contemporaneamente 7 nomi.

2. Grande

Sul display si possono visualizzare contemporaneamente 5 nomi.



Schema a colori

- Selezionare tra scuro / chiaro / verde / blu / rosso

Gli elementi del menù del modulo display vengono rappresentati nello schema a colori corrispondente.

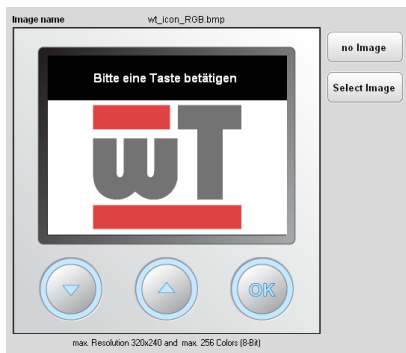
Questa impostazione può essere svolta anche direttamente sul modulo display (→ „*Configurazione manuale direttamente sul modulo display*“ – P. 12).

Schermata iniziale

La schermata iniziale predefinita può essere modificata a piacere (ad es. logo aziendale).

- Clicchi su **[Seleziona immagine]**, per allestire la Sua schermata iniziale nel modulo display.
L'immagine deve soddisfare i seguenti criteri:
Dimensioni immagine max. 320 L × 180 H pixel
256 colori (8 bit)
Formato file .bmp
Dimensioni file max. 153.600 Byte (ca. 150 KB)

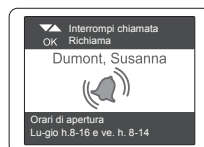
Trova diverse schermate iniziali fornite nell'elenco di installazione del **software Station Manager** nella cartella **Images**.



- Clicchi su **[nessuna immagine]**, per visualizzare sul modulo display una schermata di standby vuota.

Segnalazione ottica chiamata

- Imposti il tempo per cui sul display deve essere visualizzato lo stato "Campanello" (5-60 secondi).
Dopo lo scadere del tempo impostato la visualizzazione torna all'elenco dei nomi.



Modulo display lingua

- Impostare la lingua desiderata per il modulo display. Può scegliere tra tedesco / inglese / francese / italiano / olandese / spagnolo / finlandese / danese / svedese / norvegese / greco / polacco / turco

Questa impostazione può essere svolta anche direttamente nel modulo display (→ „*Configurazione manuale direttamente sul modulo display*“ – P. 12).

Modulo codifica

- Introduca in quale posizione si trova il tasto DIP sul modulo di codifica (disponibile separatamente) (vedi anche → „Codice (utilizzabile solo in collegamento con un modulo di codifica)“ – P. 8).



Informazione:

Impostazione DIP **1** = max. 4 cifre (fino a 9999)

Impostazione DIP ON = max. 6 cifre (fino a 799999)

Le impostazioni del tasto DIP **ON** e **1** sul modulo di codifica non sono compatibili. In caso di modifiche all'impostazione del tasto DIP del modulo di codifica è necessario riprogrammare l'utente.

Ulteriori informazioni sul modulo di codifica sono disponibili nel manuale operativo del modulo di codifica.

Modifica PIN

Il PIN è impostato in azienda su **0369**. Si consiglia di modificare subito il PIN, poiché anche senza il **software Station Manager** si possono effettuare modifiche direttamente sul modulo display (→ „Configurazione manuale direttamente sul modulo display“ – P. 12).

- Introduca il PIN attuale.
- Introduca un nuovo PIN.
- Introduca ancora il nuovo PIN.
- Clicchi su **[Modifica]**.

Trasmissione dati



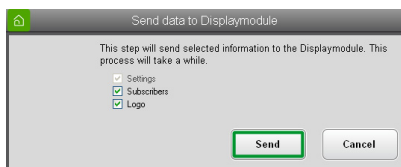
Informazione:

I dati presenti sul **modulo display** vengono sovrascritti con i dati selezionati per la trasmissione!

Se non è sicuro se lo stato dei dati nel **modulo display** o nel **software Station Manager** è aggiornato, legga i dati in un nuovo progetto (→ „Crea nuovo progetto“ – P. 6, → „Lettura dati“ – P. 6) e lo salvi sotto un nuovo nome. Confronti i dati dei due progetti. Può così evitare di sovrascrivere lo stato attuale con uno vecchio.

Se ha svolto la configurazione desiderata nel Suo progetto, i dati vanno trasmessi al modulo display.

- Cliccare sullo shortcut **[Trasmissione dati]** o selezionare nel menù **Servizio** → **Trasmissione dati**.
- Selezioni quali dati (impostazioni, elenco degli utenti, schermata iniziale) desidera trasmettere.
- Clicchi su **[Invia]**.
- Introduca il PIN e confermi cliccando su **[OK]** (solo alla prima trasmissione dopo l'avvio del programma, → „Modifica PIN“ – P. 11).



La trasmissione dei dati sul modulo display può durare qualche secondo. Il **software Station Manager** emette una comunicazione in caso di trasmissione riuscita.

Se lo shortcut [**Trasmissione dati**] non funziona o è in grigio nel menù **Servizio** → **Trasmissione dati**, non vi è alcun collegamento al modulo display. **Nella riga di stato si visualizza Modulo display non collegato.**

- Controlli il collegamento del cavo USB o dell'adattatore di programmazione e imposti un collegamento tra laptop/PC e modulo display (→ „*Istituire il collegamento*“– P. 3).

Resettare sulle impostazioni di default



Informazione:

Al reset sulle impostazioni di default, vengono cancellati tutti i dati memorizzati sul modulo display! Il PIN viene resettato sul valore standard **0369**.

- Selezioni nel menù **Servizio** → **Impostazioni di default**.
- Introduca il PIN e confermi cliccando su **[OK]** (→ „*Modifica PIN*“– P. 11).

Il modulo display è stato resettato sullo stato alla fornitura.

Aggiornamento del firmware

Rilasci aggiornati del firmware sono messi a disposizione su www.schneider-electric.com.

- Selezioni nel menù **Servizio** → **Aggiornamento firmware**.
- Confermi cliccando su **[OK]**.
- Selezioni il file corrispondente (.hex) e clicchi su **[Aprire]**.
- Segua le istruzioni sul Suo schermo.

Configurazione manuale direttamente sul modulo display

La configurazione senza PC permette di modificare gli utenti (ad es. impostare attivo / inattivo, modificare nomi) durante il funzionamento. È possibile depositare nuovi utenti, tuttavia a tale scopo si consiglia l'impiego del **software Station Manager**.

Direttamente sul modulo display si possono svolgere manualmente le seguenti configurazioni:

- Modifica utenti esistenti (modifica/attiva/disattiva nomi)
- Aggiungi nuovo utente (solo nomi, max. 500 utenti)
- Impostazione di schema a colori e lingua della modalità di visualizzazione
- Visualizzazione delle informazioni di servizio



Informazione:

Per motivi di sicurezza la configurazione sul modulo display viene conclusa automaticamente dopo circa 30 secondi senza azionamento di un tasto. Per poter svolgere nuove impostazioni, richiamare nuovamente il menù di configurazione.



Informazione:

I dati modificati manualmente possono in un secondo momento essere letti dal modulo display nel **software Station Manager** (→ „*Lettura dati*“– P. 6).



Informazione:

Tutte le fasi di lavoro nella configurazione manuale sul modulo display vanno selezionate tramite i tasti **[↑]** **[↓]** e confermate con il tasto **[OK]**.

Richiamo del menù di configurazione sul modulo display

Il modulo display deve essere montato nella stazione porta e attivo.

- ▶ Aspetti fino a che non visualizza la schermata standby (**azioni un tasto** sul display vuoto o sulla schermata iniziale).
- ▶ Prema e tenga premuto il tasto **[OK]** del modulo display.
- ▶ Prema poi anche i tasti **[↑] [↓]** e li tenga premuti per ca. 5 secondi.

Si apre la richiesta di immissione PIN.



Informazione:

Si consiglia con urgenza di modificare il PIN impostato in azienda, per impedire eventuali modifiche direttamente sul display da parte di persone non autorizzate (→ „Modifica PIN“– P. 11).

- ▶ Introduca il PIN, selezionando tramite i tasti **[↑] [↓]** le cifre corrispondenti.
- ▶ Confermi ogni cifra con il tasto **[OK]**, per poter introdurre la cifra successiva.

Si apre il menù di configurazione.

- ▶ Selezioni la funzione desiderata.



Modificare gli utenti esistenti

- ▶ Selezionare **Modifica nomi** nel menù di configurazione.
- ▶ Selezionare **Modifica**.
- ▶ Selezionare gli utenti desiderati.
- ▶ Selezionare l'azione desiderata nel campo sinistro:

1. Interrompi

Torna al menù **Modifica nomi**, senza Salvare la modifica.

2. OK

Salvare la modifica, tornare al menù **Modifica nomi**.

3. <

Cancellare l'ultimo carattere.

4. Lettere (a..z..) / Cifre (1..) / Caratteri speciali (&..)

Nel campo destro si visualizzano i relativi caratteri del gruppo selezionato.

Tra parentesi si mostrano i caratteri ancora disponibili (max. 22).



Attivare/disattivare utenti

- ▶ Selezionare **Modifica nomi** nel menù di configurazione.
- ▶ Selezionare **Attiva** o **Disattiva**.

Si visualizzano tutti gli utenti che si possono attivare o disattivare. Se non si visualizzano nomi, tutti gli utenti sono già attivati o disattivati.

- ▶ Selezionare gli utenti desiderati.

L'utente è stato attivato o disattivato.

Tornerà automaticamente al menù **Modifica nomi**.

Aggiungi utenti



Informazione:

Si possono aggiungere solo nome e cognome all'elenco utenti. Dettagli (info appartamento, codice, etc.) devono essere introdotti dopo la lettura del modulo display (→ „Lettura dati“ – P. 6) nel **software Station Manager**.

La programmazione dei tasti campanello (modulo display) ha luogo analogamente al processo TwinBus (vedi edizione attuale del manuale di sistema TwinBus). Invece del tasto campanello, per la programmazione sul modulo display è necessario selezionare il nome corrispondente tramite i tasti [↑] [↓] e confermate con il tasto [OK].

Si possono creare al max. 500 utenti.

- Selezionare **Aggiungi nomi** nel menù di configurazione.
- L'immissione di nomi ha luogo secondo lo schema "**Cognome, nome**", ad es. Tall, Francis.
- Selezionare l'azione desiderata nel campo sinistro:

1. Interrompi

Torna al menù di configurazione senza Salvare la modifica

2. OK

Torna al menù di configurazione, l'utente è stato salvato come nuova immissione alla fine dell'elenco di utenti.

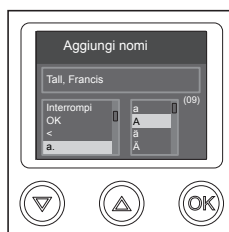
3. <

Cancellare l'ultimo carattere.

4. Lettere (a..z..) / Cifre (1..) / Caratteri speciali (&..)

Nel campo destro si visualizzano i relativi caratteri del gruppo selezionato.

Tra parentesi si mostrano i caratteri ancora disponibili (max. 22).



Modifica schema a colori

- Selezionare **Schema a colori** nel menù di configurazione.
- Selezionare tra scuro / chiaro / verde / blu / rosso

Modifica lingua

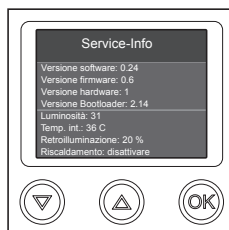
- Selezionare **Lingua** nel menù di configurazione.
- Impostare la lingua desiderata per il modulo display. Può scegliere tra tedesco / inglese / francese / italiano / olandese / spagnolo / finlandese / danese / svedese / norvegese / greco / polacco / turco

Service-Info

- Selezionare **Service-Info** nel menù di configurazione.

Si visualizzano le seguenti informazioni:

- Versione di software, firmware, hardware e bootloader
- Luminosità
- Temperatura interna
- Retroilluminazione in percentuale
- Stato riscaldamento on/off



Indice

A

Aggiornamento del firmware	12
Aggiungi appartamento	7
Aggiunta di utenti	7
Aiuto	4
Anteprima	9
Avviare il programma	4

C

Chiudi programma	7
Configurazione	7
Configurazione direttamente sul modulo display	
Aggiungi utenti	14
Attiva/Disattiva	13
Modifica lingua	14
Modifica nomi	13
Modifica schema a colori	14
Richiamo del menù	13
Service-Info	14
Configurazione manuale	12

D

Dati di configurazione	5
Descrizione	8

G

Grandezza caratteri	10
---------------------	----

I

Immissione dati	7, 8
Attiva	9
Descrizione	8
Info appartamento	8
Info utente	8
Nomi	8
Immissione nomi	8
Impostazione lingua	
Modulo display	10
Impostazioni	9
Grandezza caratteri	10
Modalità di visualizzazione	9
Modifica PIN	11
Modulo codifica	11
Modulo display lingua	10
Schema a colori	10

Schermata iniziale	10
Segnalazione ottica chiamata	10
Impostazioni di default	12
Info appartamento	8
Info utente	8
Informazioni su utenti e appartamento	8
Installazione	3
Interfaccia utente	5
Dati di configurazione	5
Menù e shortcut	5
Riga di stato	5
Invia	11
Istituire il collegamento	3
Direttamente con il PC	3
Tramite adattatore di programmazione	4

L

Lettura	6
Lettura dati	6

M

Menù	5
Modalità visualizzazione	9
Modifica di utenti	7
Modifica PIN	11
Modulo codifica	8, 11

N

Nuovi utenti	7
--------------	---

P

Progetto	6
Apri	6
Chiudi	7
Crea nuovo	6
Lettura dati	6
Salva	6

R

Requisiti di sistema	3
Reset sulle impostazioni di default	12
Riga di stato	5
Rimozione di utenti	7
Rimuovi appartamento	7

S

Salva	6
Salva su	6

Schema a colori	10
Schermata iniziale	10
Segnalazione ottica chiamata	10
Service-Info	14
Shortcut	5
Stampa	7
Stampa elenco utenti	7

T

Trasmissione	11
--------------------	----

Trasmissione dati	11
-------------------------	----

U

USB	3
-----------	---

Utenti

Aggiungi	7
Attivare/disattivare	9
Modifica	7
Rimuovi	7

