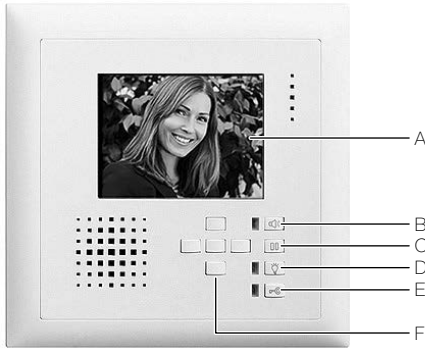


# Video-Freisprechstelle 3224-7875.TB.V

## Bedienungsanleitung



- A 3,5" Farb-TFT-Bildschirm für Sichtkontakt zur Aussensprechstelle
- B Sprechstaste
- C Sonderfunktionstaste
- D Lichtstaste
- E Türöffnertaste
- F Menüsteuerung

Mit Ihrer Video-Freisprechstelle können Sie mit einer Person bei der Haustür (Aussensprechstelle) sprechen, sie am Farbbildschirm betrachten und den Türöffner betätigen. Abhängig vom Ausbaustand der Anlage können Sie auch das (Treppenhaus-)Licht schalten.

Ihrer Video-Freisprechstelle ist ein (Haupt-)Sonnerie-Drucktaster bei der Aussensprechstelle zugeordnet. Je nach Konfiguration der Türsprechanlage können Ihrem Gerät noch zusätzlich bis zu 9 (Neben-)Sonnerie-Drucktaster (mit unterschiedlichem Ruftönen) zugeordnet sein.

Die Bedienung der Video-Freisprechstelle erfolgt mit den Tasten und menügesteuert über den Farbbildschirm.

### Einstellungen durch Ihren Elektrofachmann

- Einschaltberechtigung:  ja /  nein
- Internruf:  ja /  nein | Rufnummer: \_\_\_\_\_
- Türöffnerautomatik:  ja /  nein
- Etagen-Türöffnerautomatik:  ja /  nein
- Automatische Rufannahme:  ja /  nein
- Sonderfunktionstaste : \_\_\_\_\_
- Schaltfunktion:  ja /  nein
- Betriebsart: \_\_\_\_\_

## Bedienung mit den Tasten

### Sprechverbindung aufbauen

Klingelt eine Person an der Sonnerie der Haustür, wird automatisch eine Sichtverbindung aufgebaut. Es ertönt ein (abstellbarer) Ruftönen und die LED der Sprechstaste blinkt.

Drücken Sie kurz die Sprechstaste und sprechen Sie mit der Person am Eingang. Die Sprechverbindung ist nun 60 Sekunden aktiv, dann wird sie automatisch abgebaut. Die Sichtverbindung wird nach der von Ihnen eingestellten Videoeinschaltdauer (siehe Rückseite) automatisch beendet, auch wenn die Sprechverbindung noch oder nicht mehr aktiv ist.

Eine aktive Sprechverbindung wird durch eine leuchtende LED der Sprechstaste angezeigt.

### Sprechverbindung abbauen

Drücken Sie bei leuchtender LED kurz die Sprechstaste , um das Gespräch zu beenden.

### Sichtverbindung abbauen

Drücken Sie eine beliebige Steuertaste, um die Sichtverbindung zu beenden.

### Türöffner

Drücken Sie die Türöffnertaste und der Türöffner schaltet. Die Dauer, wie lange der Türöffner geschaltet bleibt (Türöffnerzeit) ist für die Anlage fest programmiert und hängt nicht davon ab, wie lange Sie die Türöffnertaste gedrückt halten.

### Optische Rufanzeige

Ein Türruf wird zusätzlich zum Ruftönen durch die blinkende LED der Sprechstaste angezeigt.

### Stummschaltung

Die akustische Signalisierung von Türrufen kann ausgeschaltet werden (Stummschaltung):

- Drücken Sie kurz die Lichtstaste , die LED leuchtet rot.
- Türrufe werden nur noch optisch durch die blinkende LED der Sprechstaste angezeigt.

Durch erneutes Drücken der Lichtstaste wird die Stummschaltung deaktiviert, zur Kontrolle ertönt der eingestellte Ruftönen.

### Zusatzfunktion (z.B. Licht) schalten

Sofern Ihre Türsprechanlage mit einem Schaltgerät, das z.B. zum Einschalten der Beleuchtung verwendet wird, ausgerüstet ist, können Sie mit Ihrer Video-Freisprechstelle einen Schaltbefehl senden.

- Bei laufendem Gespräch:
  - Drücken Sie kurz die Lichtstaste .
- Sonst:
  - Betätigen Sie die Sprechstaste .
  - Drücken Sie kurz die Lichtstaste .
  - Betätigen Sie erneut die Sprechstaste .

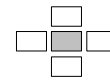
Je nach Konfiguration der Anlage schaltet die Last:

- a) mit jedem Schaltbefehl ein oder aus (Betriebsart 2).
- b) für eine bestimmte Nachlaufzeit (z.B. 3 Minuten) ein (Betriebsart 3 und 5).
- c) für eine bestimmte Nachlaufzeit (z.B. 2 Minuten) ein. Wird währenddessen erneut ein Schaltbefehl gesendet, wird die Zeit neu gestartet (Retrigger) (Betriebsart 4, 6 und 8).
- d) für eine bestimmte Nachlaufzeit ein. Durch 3 kurz aufeinanderfolgende Schaltbefehle bleibt die Last für 60 Minuten (Dauer EIN) eingeschaltet (Betriebsart 9).

### Sichtverbindung manuell ein-/ausschalten

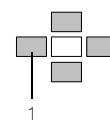
Sofern die Einschaltberechtigung von Ihrem Elektrofachmann freigeschaltet wurde, können Sie unabhängig von einem Türruf durch Drücken einer beliebigen Steuertaste eine Sichtverbindung zur Video-Aussensprechstelle aufbauen. Drücken Sie erneut eine Steuertaste, um die Verbindung wieder zu beenden.

## Bedienmenü



Zum Menü gelangen Sie, indem Sie die Auswahltaste drücken.

Menüsteuerung:



Mit den **Steuertasten** bewegen Sie sich innerhalb der Menüstruktur. Der ausgewählte Menüpunkt wird durch inverse Schrift hervorgehoben.

Mit der Steuertaste "nach links" (1) kann der Menüpunkt verlassen werden (**Zurück**).

Mit der **Auswahltaste** aktivieren Sie den gewählten Menüpunkt. Abhängig vom Menüpunkt öffnet sich ein neues Menü mit weiteren Auswahlmöglichkeiten.

Folgende Einstellungen, die in Menüs unterteilt sind, können Sie bearbeiten:

Internruf	*)
Schaltbefehle	*)
Türöffnerautomatik	*)
ED-Türöffnerautomatik	*)
Automatische Rufannahme	*)
Video	
Audio	
Kamera	
Sprache	
Beenden	

\*) Diese Menüpunkte erscheinen nur, wenn die Berechtigung von Ihrem Elektrofachmann aktiviert wurde.

### Internruf

Voraussetzung für ein internes Gespräch ist, dass die Türsprechanlage frei ist und kein anderes Intern- oder Türgespräch stattfindet, oder dass innerhalb der letzten 20 Sekunden keine Innensprechstelle von der Tür gerufen wurde.

- Wählen Sie den Menüpunkt **Internruf**. Es erscheint eine Liste der verfügbaren Teilnehmer.
- Wählen Sie den anzurufenden Teilnehmer aus. Die Sprechverbindung wird aufgebaut.
- Drücken Sie die Sprechstaste , um das Gespräch zu beenden.

### Schaltbefehle

Sofern mehrere Schaltgeräte in die Türsprechanlage integriert sind, kann (bei entsprechender Konfiguration durch den Elektrofachmann) ein Schaltbefehl (1-8) gesendet werden.

- Wählen Sie den Menüpunkt **Schaltbefehle**.
- Wählen Sie den gewünschten Schaltbefehl aus.

### Türöffnerautomatik

Mit eingeschalteter Türöffnerautomatik wird mit Betätigen des Sonnerie-Drucktasters an der Haustür automatisch der Türöffner der Haustür geschaltet, ohne dass die Türöffnertaste betätigt werden muss.

- Wählen Sie den Menüpunkt **Türöffnerautomatik**. Schalten Sie die Funktion ein oder aus.

Eine aktive Türöffnerautomatik wird durch eine hell leuchtende LED der Türöffnertaste angezeigt.

### ED-Türöffnerautomatik

Mit eingeschalteter Etagen-Türöffnerautomatik wird mit Betätigen des Etagensonnerie-Drucktasters automatisch der Türöffner der Etagentür geschaltet, ohne dass die Türöffnertaste betätigt werden muss.

- Wählen Sie den Menüpunkt **ED-Türöffnerautomatik**. Schalten Sie die Funktion ein oder aus.

Eine aktive Etagen-Türöffnerautomatik wird durch eine hell leuchtende LED der Türöffnertaste angezeigt.

## Automatische Rufannahme

Die Sprechverbindung zur Aussensprechstelle oder zum internem Teilnehmer wird durch das Klingelsignal automatisch hergestellt. Der Ruf wird zuvor durch einen kurzen Signalton signalisiert.

- Wählen Sie den Menüpunkt **Automatische Rufannahme**. Schalten Sie die Funktion ein oder aus.

Das Gespräch wird durch Drücken der Sprechstaste  beendet.

## Videoeinstellungen

Video → 

Helligkeit
Kontrast
Farbe
Videoeinschaltdauer

- Helligkeit**  
Die Helligkeit lässt sich über Laufbalken regeln.
- Kontrast**  
Der Kontrast lässt sich über Laufbalken regeln.
- Farbe**  
Die Farbsättigung lässt sich über Laufbalken regeln.
- Videoeinschaltdauer**  
Die Videoeinschaltdauer gibt an, wie lange eine Sichtverbindung aktiv ist. Sie lässt sich in Schritten von 30 s im Bereich 30–180 s einstellen.

## Audioeinstellungen

Audio → 

Sprachlautstärke
Ruftonlautstärke
Rufton Türstation
Rufton Etagendrücker
Rufton Internruf

- Sprachlautstärke**  
Die Sprachlautstärke lässt sich in 8 Stufen über Laufbalken regeln.
- Ruftonlautstärke**  
Die Ruftonlautstärke lässt sich in 8 Stufen über Laufbalken regeln.
- Rufton Türstation**  
Das Gerät verfügt über 20 Rünftöne (Realsound). Der Rufton des (Haupt-)Sonnerie-Drucktasters der Haustür kann jederzeit geändert werden. Allen weiteren (Neben-)Sonnerie-Drucktastern, die Ihrem Gerät zugeordnet wurden, wird automatisch ein anderer Ton zugewiesen.
- Rufton Etagendrücker**  
Ändern des Ruftons des Etagensonnerie-Drucktasters.
- Rufton Internruf**  
Ändern des Ruftons des Internrufs.

## Kameraeinstellungen

Kamera → 


Kamera umschalten
Kamera 1
...
Kamera 6

- Kamera umschalten**  
Sofern mehrere Kameras in die Türsprechanlage integriert sind, kann (bei entsprechender Konfiguration durch den Elektrofachmann) zur jeweils nächsten Kamera geschaltet werden.  
Ist in der Türsprechanlage eine elektrisch umschaltbare Kamera integriert, kann zwischen dem linken und rechten Sichtbereich umgeschaltet werden.
- Kamera 1–6**  
Sofern mehrere Kameras in die Türsprechanlage integriert sind, kann (bei entsprechender Konfiguration durch den Elektrofachmann) zu einer wählbaren Kamera (1–6) geschaltet werden.

## Reinigung und Pflege

Die hochwertigen Oberflächen von Feller-Designabdeckungen sind sehr pflegeleicht.

Wir empfehlen für die Reinigung/Pflege ein weiches, fusselfreies, leicht feuchtes Tuch zu verwenden. Zusätzlich als Reiniger eignen sich haushaltübliche alkalifreie und pH-neutrale wasserlösliche Allzweckreiniger.

 Verwenden Sie keine aggressiven Mittel (z.B. Aceton, Säuren, Alkohole), Microfasertücher in rauer Qualität, Scheuerschwämme oder Schmutzradierer, da diese die hochwertigen Oberflächen dauerhaft beschädigen können. Hochglänzende Oberflächen dürfen nicht trocken gereinigt werden.


**Beachten Sie bei Microfasertüchern, dass diese unterschiedliche Oberflächenstrukturen aufweisen und zu Schäden am Material führen können, wenn in rauer Ausführung verwendet.**

Beachten Sie auch die *Allgemeinen Pflegehinweise für Feller-Designabdeckungen*, die Sie im Internet unter [www.feller.ch](http://www.feller.ch) herunterladen können.

## Entsorgung

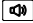
 **Nicht in den Abfall**  
Entsorgen Sie Feller Erzeugnisse gemäss den örtlichen Bestimmungen für Elektro-/Elektronikmaterial.

## Sicherheitsvorschriften

 Das Gerät darf nur von einer Elektrofachkraft montiert, angeschlossen oder entfernt werden. Eine Elektrofachkraft ist eine Person, die auf Grund ihrer fachlichen Ausbildung, Kenntnisse und Erfahrungen sowie ihrer Kenntnis der einschlägigen Normen die ihr übertragenen Arbeiten beurteilen und mögliche Gefahren durch Elektrizität erkennen kann. Diese Anleitung ist Bestandteil des Produkts und muss beim Endkunden verbleiben.

## Übersicht

### Sprechverbindung aufbauen

Sonnerie-Drucktaster wird betätigt  
→ LED der Sprechstaste  blinkt, Rufton ertönt  
→ Sprechstaste  drücken  
Sprechverbindung ist für 60 Sekunden, Sichtverbindung für die eingestellte Videoeinschaltdauer aktiv

### Sprechverbindung abbauen

bei leuchtender LED Sprechstaste  drücken  
→ Gespräch beendet

### Sichtverbindung abbauen

beliebige Steuertaste drücken  
→ Videobild ausgeschaltet

### Türöffner betätigen

Türöffnertaste  drücken → Türöffner schaltet

### Interne Sprechverbindung aufbauen

Auswahlstaste drücken → Menüpunkt **Internruf**  
→ anzurufenden Teilnehmer auswählen

### Sichtverbindung manuell ein-/ausschalten

Steuertaste drücken → Videobild eingeschaltet  
Steuertaste erneut drücken → Videobild ausgeschaltet

### Rufton abschalten (Stummschaltung)

Lichttaste  kurz drücken → LED leuchtet

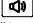
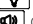

### Rufton einschalten

bei leuchtender LED Lichttaste  kurz drücken  
→ Rufton ertönt

### Zusatzfunktion schalten bei aktivem Gespräch

Lichttaste  kurz drücken  
→ Schaltgerät schaltet

### Zusatzfunktion schalten

Sprechstaste  drücken → Lichttaste  drücken  
→ Schaltgerät schaltet → Sprechstaste  drücken